

# MĚSTSKÝ ÚŘAD BÍLINA

Odbor stavební úřad a životní prostředí – Státní památková péče

Břežánská 50/4, 418 31 Bílina

Spis. zn.: MUBI/3241/2018/411.1/Be

Č. j.: MUBI 12123/2018

Vyřizuje: oprávněná úřední osoba:  
Mgr. Markéta Beránková

Telefon: 417 810 882

E-mail: berankova@bilina.cz

Dle rozdělovníku

V Bílině 21.03.2018

## ZÁVAZNÉ STANOVISKO

(dle § 149 odst. 1 zákona č. 500/2004 Sb., správní řád, ve znění pozdějších předpisů)

Městský úřad Bílina, Odbor stavební úřad a životní prostředí, Státní památkové péče, věcně a místně příslušný dle § 66 zákona č. 128/2000 Sb., o obcích; § 10 a § 11 odst. 1 písm. b) zákona č. 500/2004 Sb., správní řád, ve znění pozdějších předpisů (dále jen správní řád); § 29 odst. 2, písm. e) zákona č. 20/1987 Sb., o státní památkové péči, ve znění pozdějších předpisů (dále jen památkový zákon), obdržel dne 22.01.2017 ve smyslu § 14 odst. 1 památkového zákona žádost vedenou pod spis. zn.: MUBI/3241/2018/411.1/Be, kterou podal vlastník kulturní památky **Město Bílina, IČO: 00266230, se sídlem Břežánská 50/4, 418 31 Bílina, zastoupena panem Oldřichem Bubeníčkem, starostou města** o vydání závazného stanoviska orgánu ochrany památkové péče k rekonstrukci:

**obnova KP městské lázně a jejího prostředí, rejstř. č. ÚSKP ČR: 42883/5-2560 - revitalizace lázeňského parku Kyselka, na par č. 1932/1, 1932/12, 1951, 1961/1, 1961/2, 1961/3, 1961/18, 1941/1, 1941/2, 1941/3, 1941/4, 1941/5, 1941/6, 1941/7, 1941/8, 1941/9, 1941/10, 1959/1, 1957/1, 1955, 1954, 1961/5, 1939 v k. ú. Bílina**  
(dále jen „obnova“).

**Popis prací dle předložené projektové dokumentace „Revitalizace Lázeňského parku Kyselka“, odp. projektant Ing. Martina Forejtová, Land05 ateliér zahradní a krajinářské architektury, Prvního pluku 347/12a, 186 00 Praha 8, XII/2017:** Obnovou vegetace dojde k výraznému zvýšení biodiverzity v areálu a k návratu k historické podobě lázeňského parku do doby kolo roku 1910 (z tohoto období se zachovala nejen řada objektů a prvků, zejména ale terénní situace). Projekt vychází z rostlin potencionálně přirozené vegetace a z historických dokumentů o původních použitých dřevinách. Projekt se zaměřuje na posílení ekosystémové funkce zeleně a biodiverzity a vytvoření tří vegetačních pater v areálu – stromové, keřové a bylinné. Opatření prováděná na dřevinách jsou vedena s cílem prodloužení jejich životnosti a setrvání na stanovišti. Vzhledem k tomu, že se jedná o historický lázeňský park, jsou zde použity i dřeviny okrasného charakteru. Park je rozdělen do dvou částí - část parkovou a část lesoparku, kde je kladen větší důraz na ekologickou hodnotu stanoviště. Celkem bude vysázeno 147 ks stromů, 445 okrasných keřů, 3450 ks půd pokryvných rostlin, 4400 cibulovin a založeno 2435,5 m<sup>2</sup> travních porostů. Budou provedeny tři typy opatření pro posílení biodiverzity a entomologických biotopů v počtu 9 ks. Kromě vegetační části parku projekt také řeší nový mobiliář – odpadkové koše a lavičky. V parteru dochází k obnově mlatové cesty.

Dnem podání žádosti bylo, ve smyslu § 44 správního řádu, zahájeno řízení o žádosti vydání závazného stanoviska. Městský úřad Bílina, Odbor stavební úřad a životní prostředí, Státní památkové péče jako příslušný dotčený správní orgán dle § 136 odst. 1 písm. b) správního řádu vydává, po zjištění potřebných

podkladů dle § 50 správního řádu, ve smyslu ust. § 149 odst. 1 správního řádu ve spojení s ust. § 14 odst. 6 památkového zákona toto

#### **závazné stanovisko,**

po písemném vyjádření Národního památkového ústavu, územního odborného pracoviště v Ústí nad Labem (dále jen „NPÚ“) č. j.: NPÚ-351/7919/2018 ze dne 28.02.2018, se výše popsaná obnova dle § 14 odst. 3 památkového zákona považuje **za přípustnou při dodržení těchto podmínek.**

1. Navržená výsadba 35/PPE na místě borovice č. 102 bude vzdálena 3,3 m od pařezu borovice č. 102 směrem od borovice č. 103. Výsadba 36/PPE severně od stromu č. 103 bude provedena 7 m od borovice č. 103 a cca 6 m od smrku č. 104.
2. Navržený řez na torzo u jabloně č. 197 bude proveden nanejvýš citlivě. Nebudou odstraňovány větve nad průměr 5 cm. Řez bude proveden technikou na postranní větev.
3. Nebude proveden další řez na dubu č. 285.
4. Kmeny po odstraněném javoru č. 462 a dubu 707 nebudou ponechány na místě.
5. Před zahájením prací svolá investor vstupní schůzku se zástupci státní památkové péče, na které bude určen harmonogram kontrolních dnů.
6. Bude popsáno, jak budou odstraněny akáty a jejich kořenové výmladky (do protokolu v rámci kontrolního dne).
7. Místa, kde jsou navržena stromořadí z javoru klenu v areálu kina 8/APS-12/APS a z javoru babyky 3/ACA-6/ACA v areálu golfového hřiště budou řešena více krajinářsky – řešení bude zaneseno do protokolu v rámci kontrolního dne.
8. Jírovec 29/AFL bude vysazen s posunem, tak aby nebránil průhledu na rosarium. Výsadba výrovce 39/AFL bude upravena tak, aby nenarušoval koncepci skupiny 3 jírovců a neohrožoval vyznačený průhled – bude zaneseno do protokolu v rámci kontrolního dne.
9. Bude prověřeno v rámci kontrolních dnů, zda se v případě kácení smrku č. 332, borovice č. 490, smrku č. 752 jedná o překlep a zaměnění se sousedními jedinci. Odstraněny budou z těchto dvojic dle odborného posouzení neprospívající jedinci – bude zaneseno do protokolu v rámci kontrolního dne.
10. Z odstraněných stromů – borovice vejmutovka č. 98, smrk pichlavý č. 108, jírovec maďal č. 229, javor mléč č. 230, jasan ztepilý č. 630, jasan ztepilý č. 61 – budou vybrány 3 a ty budou po dohodě se státní památkovou péčí vysazeny přibližně na stejném místě ve shodném druhu – bude zaneseno do protokolu v rámci kontrolního dne.
11. Navržená skupina keřů pod stromy č. 157 – 166 bude rozdělena na 2 – 3 samostatné skupiny.
12. Nalezené kamenné obrubníky budou v čase kontrolního dne svolaného k této věci ponechány na místě nalezení, nebo bude vyhotoven výkres, z kterého bude jednoznačné, kde byly obrubníky nalezeny a v jakém počtu.

## Odůvodnění

Dne 22.01.2018 přijal Městský úřad Bílina, Odbor stavební úřad a životní prostředí - Státní památkové péče žádost o vydání závazného stanoviska na výše uvedenou akci, ve stejný den bylo zahájeno řízení o žádosti.

Dne 24.01.2018 Městský úřad Bílina, Odbor stavební úřad a životní prostředí - Státní památkové péče, požádal NPÚ o jejich písemné vyjádření. Národní památkový ústav obdržel žádost o vyjádření k výše uvedené věci dne 26.01.2018, toto je stvrzeno dokladem o převzetí (doručenkou), která je součástí spisu.

Ve smyslu ustanovení § 14 odst. 6 památkového zákona bylo ve věci vydáno písemné vyjádření NPÚ, ze dne 28.02.2018, pod č. j. NPÚ-351/7919/2018 doručené Městskému úřadu Bílina dne 05.03.2018. Pracovník odborné organizace památkové péče požádal správní orgán o prodloužení termínu k vypracování vyjádření ve smyslu § 14 odst. 6 památkového zákona, neboť se jednalo o případ rozsáhlé obnovy parku, který se nacházel v neutěšeném stavu a projektová dokumentace obsahovala inventarizaci keřů a stromů, která čítala 1000 položek. Správní orgán lhůtu prodloužil na celkem 40 dnů a vyčkal na vyjádření, aby byl zodpovědně zjištěn stav věci.

Žadatel byl vyzván k seznámení s podklady dle § 36 odst. 3 ve spojení s ust. § 154 správního řádu. Žadatel ve stanovené lhůtě předložil správnímu orgánu protokol s následujícími připomínkami k jednotlivým podmínkám: „1. Argument k nevysazení není dostatečně vysvětlen. Výhrada k tomuto konkrétnímu stromu se nám jeví jako nekonceptní a neodůvodněná. V blízkosti probíhá výsadba stejného druhu stromu zcela bez připomínek NPÚ. Dle stavebně historického průzkumu je přítomnost tsug kanadských v lázeňském parku historicky podložena, přičemž zde tyto stromy evidentně prospívají. 2. Není uveden důvod, proč zrovna tyto stromy by z hlediska památkové péče neměly být vysazeny. Dále je třeba pro podpoření projektu dotací zachovat počet vysazených stromů tak, jak byl navržen v projektové dokumentaci (monitorovací indikátor). Strom č. 16, který údajně má stínit nově plánovanému 18/PST, nemá dle dendrologa vzhledem k výrazně snížené vitalitě dlouhodobou perspektivu. V podobné situaci je strom č. 489, který rovněž vykazuje zhoršenou stabilitu, zřetelně sníženou fyziologickou vitalitu a celkově sníženou perspektivu. Je tudíž pravděpodobné, že tyto stromy budou odstraněny v dohledné době, kontrola dendrologem je plánována na rok 2020. 3. Jírovec 29/AFL bude vysazen s posunem (přesněji se určí v rámci autorského dozoru). Jírovec 39/AFL bude vysazen s posunem (přesněji se určí v rámci AD). Nutno zde však zohlednit trasy inženýrských sítí. U ostatních jmenovaných stromů zastáváme názor, že v průhledu nebrání a tudíž není třeba upouštět od jejich výsadeb. 4. V projektové dokumentaci uvažované druhy stromů jsou důležité nejen z hlediska rozšíření druhového spektra, ale i z jiných důvodů (např. javor babyka je jako medonosný druh oceňován včelaři, dobře snáší ovzduší ve městech a průmyslové znečištění). NPÚ požadované jasany jsou zde zastoupeny v hojném počtu (nálety) a není proto žádoucí je zde opětovně vysazovat. Smrky omorika a pichlavý zde byly vysazovány v minulosti při různých nekonceptních zásazích, není tedy optimální tuto výsadbu opakovat. Přesto zcela nevyključujeme, že v rámci výsadby může být na pokyn AD některý ze jmenovaných stromů nahrazen stejným druhem tak, jak požaduje NPÚ. 5. Jmenovaná skupina keřů může být rozdělena na dvě samostatné skupiny, je však nutné, aby počet vysazených keřů zůstal zachován z důvodu požadavků zprostředkujícího subjektu AOPK (počet výsadeb je monitorovacím indikátorem) a z důvodu podpory druhové rozmanitosti v dané lokalitě. Keřové patro dnes v lázeňském parku prakticky chybí, tato doprovodná vegetace zajišťuje útočiště různým živočišným druhům, přispívá včelařům, vytváří specifické biotopy a příznivě ovlivňuje místní mikroklima. Obnovou této vegetace dojde k výraznému zvýšení biodiverzity v areálu a k návratu k historické podobě lázeňského parku. 6. Jmenované stromy budou vysazeny s potřebným posunem, přesněji určí projektant v rámci autorského dozoru. 7. Tuto podmínku akceptujeme. 8. Tuto podmínku akceptujeme. 9. Dle dendrologického průzkumu je nutné tyto stromy odstranit, a to z důvodu: smrk 332 - fyziologická vitalita výrazně snížená, ústup koruny s předpokladem dalšího dynamického zhoršování stavu (NPÚ navrhuje 331), borovice 490 – poškození kořenů, narušená stabilita, fyziologická vitalita zřetelně snížená, prosychání koruny (NPÚ navrhuje 491), smrk 752 – značně přeštíhlen, zhoršená stabilita (narušení zásadnějšího charakteru vyžadující pravidelný monitoring). Zda šlo v těchto případech o



překlep, bude posouzeno projektantem v rámci autorského dozoru. Pokud se tato domněnka potvrdí, připouštíme možnost pokácení jedince v horším stavu. 10. Tuto podmínku akceptujeme, kmeny se umístí na jiné místo určené autorským dozorem. 11. Počet stromů i druh by měl zůstat zachován, možné jsou posuny některých jedinců směrem od cesty, ale pouze do takové vzdálenosti, aby nebyla ohrožena drobná stavba v areálu kina. V areálu minigolfu lze také připustit mírný posun cca dvou stromů tak, aby jejich vzdálenost byla min. 6 m, druh a počet však by měl být zachován dle PD. Posun bude určen v rámci AD. Nutno však zohlednit trasy inženýrských sítí. 12. Tuto podmínku akceptujeme. 13. Tuto podmínku akceptujeme.“

Správní orgán při posuzování žádosti vzal v úvahu zodpovědný přístup zhotovitele PD, především snahu o podrobné zmapování historie parku, jeho vývojových fází a hledání optimálního řešení při střetu požadavků památkové péče a životního prostředí. Ochrana těchto dvou veřejných zájmů často vyžaduje protichůdná řešení a dostává se do sporu. V rámci přípravy projektu obnovy byl naplněn § 7 památkového zákona ve věci požadavku konzultace. K záměru bylo vydáno závazné stanovisko rozhodnutí spis. zn.: MUBI/17592/2017/411.1/Be, č.j.: MUBI 24213/2017 ze dne 06.06.2017. Za přítomnosti výkonné a odborné složky státní památkové péče proběhlo místní šetření k obhlídce revitalizovaného území, dále byla PD zasílána k připomínkám e-mailem.

Bílinské prameny byly známy nejspíše v 16. stol. Roku 1712 již stály první lázeňské budovy. Koncem 18. stol. byl nad pramenem postaven templ. Roku 1788 dostával areál první ucelenou stavební podobu. Lázeňský park na místě bývalých luk a pastvín byl zpřístupněn roku 1855. Současné budovy lázní byly postaveny v letech 1875 – 1900 podle návrhu architekta Sablicka v neorenesančním slohu. V letech 1903 – 1904 probíhaly zemní práce mezi pramenem Josef a dnešní lázeňskou budovou a parčík tak dostal svoji nynější podobu. Starší objekty byly upravovány v letech 1900 – 1905. V roce 1948 došlo k znárodnění lázní z vlastnictví Lobkoviců. Lázeňský park byl částečně obnoven v 70. letech 20. stol. podle návrhu Bohumila Kavky, kdy byl Bílině přiznán statut lázeňského města. Jedná se o typický lázeňský park ve stylu pozdních krajinářských parků z přelomu 19. a 20. stol. Je neoddelitelnou součástí lázeňského charakteru Kyselky. Jeho jedinečnost spočívá v umístění v přírodním prostředí s výhledy na Bořeň.

Ad 1: Navržené výsadby jsou příliš blízko borovici č. 103. Mladé výsadby by byly nakloněné s jednostrannou korunou a tedy sníženou stabilitou. Také je vhodné mít okolo borovice č. 103 dostatek prostoru pro její odstranění, až to bude nutné. Ad 2: Jabloň č. 197 je pohledově značně exponovaná, nedaleko cesty. Tvoří nižší patro před lípami 198 – 201. Jabloně jsou dřeviny významně okrasné květem i plodem. Jabloň má výše popsanou kompoziční úlohu a proto je z památkového pohledu vhodná. Výrazným řezem na torzo by došlo ke snížení její okrasné hodnoty narušením habitu a úbytku jemných větví na okraji koruny a též ke snížení bohatosti kvetení přinejmenším v prvním roce po řezu. Pokud bude ze statických důvodů nutné provést řez jinak, než je v podmínce bude svoláno místní jednání za účasti zhotovitele, projektanta a specialisty na historickou zeleň NPÚ ÚOP Ústí n. L. Ad 3: U dubu č. 285 je navrženo ošetření řezem na torzo. Již v současné době je tento dub ořezán na torzo, obráží velmi řídce. Takto ořezaný strom kompozici narušuje. Je umístěn na velmi pohledově exponovaném místě u lesní kavárny v místě kudy prochází pohledy od lázeňského domu a od kavárny na převislý buk č. 109. Další řez by zvětšil průměry převážně holých čnicích větví a zvětšil tak záporný vliv na kompozici. Pokud bude ze statických důvodů nutné provést řez, bude svoláno místní jednání za účasti zhotovitele, projektanta a specialisty na historickou zeleň NPÚ ÚOP Ústí n. L. Ad 4: Část parku s javorem č. 462 i dubem č. 707 byla součástí intenzivně udržovaného parku, jak naznačují historické podklady od 90. let 19. stol. až do roku 1972. Kmen z javoru je možno umístit poblíž za úroveň čelní hospodářské budovy bez čp. za skupinu omorik k66 k javoru č. 369 nebo do úložiště klád („logger“). Kmen dubu za výše položenou cestu, nejlépe asi za skupinu k78 nebo taktéž do úložiště klád. Ad 5: Aby byl zajištěn zákonem daný dozor (§ 29 odst. 2, písm. g památkového zákona) při provádění obnovy kulturní památky, je nezbytné ze strany investora (majitele), aby stanovil po domluvě s odbornou a výkonnou složkou státní památkové péče pro tyto účely kontrolní dny. Ad 6: Trnovníky akáty (Robinia pseudoacacia) nelze odstranit pouhým pokácením. Po pokácení stromu dojde k bouřlivému zmlazení jak na pařezu, tak z kořenů až do



vzdálenosti 15 m od odstraněného jedince. Takto vznikají husté, prutovité, silně trnité asi 2 m vysoké porosty, které se dále šíří do okolí. Vzniklé porosty nemají estetickou hodnotu. Obdobně problematické je i odstraňování pámelníků (*Symphoricarpos*). Ad 7: Podmínka odborné organizace státní památkové péče upravující typ výsadby v areálu golfového hřiště a kina zůstala zachována. Správní orgán bude požadovat zaprotokolování úpravy řešení, které bude s výsadbou pracovat volněji, jak požaduje NPÚ a doplní dle možností a dohody výsadbu o některé kompozičně vhodné druhy (jehličnany se vyskytují v areálu vedle velkolistých listnatých stromů). Ad 8: Správní orgán zvážil předložené podklady a upravil podmínku z vyjádření NPÚ neprovést výsadbu 29/AFL, 39/AFL, keř Hea u stromu č. 97, 48/APS, 57/APSv, 105/FSP. Tam kde by výsadba ohrožovala koncepci či průhledy správní orgán stanovil v podmínce její posun. V případě ostatní výsadby má správní orgán za to, že průhledy neohrožuje, ve výkresech jsou průhledy naznačeny a jsou respektovány. Ad 9: Správní orgán upravil podmínku z vyjádření NPÚ zachovat smrk č. 332, borovici č. 490 a smrk č. 752. Jedná se o požadavek ujištění, zda jde o překlep a které ze zmíněných stromů je z pohledu dendrologa opravdu nutné odstranit. Ad 10: Správní orgán zvážil předložené podklady a upravil podmínku z vyjádření NPÚ k náhradní výsadbě za borovici vejmutovku č. 98, smrk pichlavý č. 108, jírovec maďal č. 229, javor mlčč č. 230, jasan ztepilý č. 630, jasan ztepilý č. 61. Důvody uvedené odbornou organizací státní památkové péče k této věci jsou oprávněné, především jde o požadavek zachování původní koncepce nahrazováním původních prvků shodnými. Požadavek se opírá o čl. 12 Florentské charty. Správní orgán ovšem respektuje práva vlastníka a jeho snahu o obnovu, kterou dosahuje prostřednictvím čerpání dotací a žadatel je tímto aspektem nucen vyhovět některým požadavkům nesouznícím bez výhrad s požadavky památkové péče. V takové situaci je třeba hledat kompromisy, které podstatně nepoškodí snahu o obnovu kulturní památky. Stanovenou podmínkou se správní orgán tak snažil vyhovět apelu na zachování původních druhů a výrazně nezhoršit pozici žadatele při žádosti o dotaci. Ad 11: Stejně je uvažováno v rámci požadavku odborné organizace státní památkové péče k úpravě slupiny keřů pod stromy 157 – 166. Ta by měla být rozdělena na 2 až 3 skupiny a radikálně zmenšen počet výsadby. Správní orgán přihlédl k možnostem žadatele, do protokolu je uvedeno, že počet výsadby je rozhodujícím indikátorem při získání dotace, rovněž je důležitá obnova keřového patra, které vytváří specifické biotopy a zlepšuje biodiverzitu v areálu parku. V podmínce je proto stanoven požadavek pouze pro úpravu tvaru výsadby. Ad 12: Umístění kamenných obrubníků nelze v současné době přesně popsat, neboť není znám konečný počet nalezených obrubníků. Není proto jasné, kde budou kamenné obrub osazeny. Z těchto důvodů bude svolán kontrolní den po té, co bude zjištěn konečný počet nalezených kamenných obrubníků a před začátkem jejich umístování. Správní orgán zvážil předložené podklady a nezpracoval podmínku z vyjádření NPÚ neprovést výsadbu 20/TCA. V zájmu ochrany práv žadatele je pravdou, jak je uvedeno ve vyjádření k podkladům, že v odborném vyjádření není uveden důvod, a to především z hlediska památkové péče, proč nahradit tuto výsadbu jinou. Uvedený důvod prosperujících dřevin se nejeví jako dostatečně pádný, v případě, že výsadba *Tsugy* není v lázeňském parku ve vyjádření obecně rozporována, pouze je uvedeno, že na více exponovaných místech má nižší vitalitu. Správní orgán zvážil předložené podklady a nezpracoval podmínku z vyjádření NPÚ neprovést výsadbu 18/PST, 88/LTU, 70/PST a 71/TCA. V odůvodnění této podmínky (jak namítá žadatel) nejsou uvedeny námitky proti výsadbě z hlediska památkové péče - např. vychýlení se z koncepce celkové obnovy parku, ztráta historické autenticity, vytvoření nebo udržení důležitého průhledu.

Předmětné pozemky vlastní a spravuje žadatel, město Bílina, pouze pozemek par. č. 1955 je ve vlastnictví společnosti Bohemia Healing Marienbad Waters a.s., Anglická 271/47, 353 01 Mariánské Lázně, IČO: 25778188. Souhlas v této věci byl předložen a dále bude předmětem rozhodování stavebního úřadu.

Na základě výše uvedeného mohl Městský úřad Bílina, Odbor stavební úřad a životní prostředí - Státní památkové péče vydat toto závazné stanovisko.

**Upozornění:** Dotčená lokalita se dle mapových podkladů Státního archeologického seznamu nachází na území s archeologickými nálezy ÚAN. Již od doby přípravy je stavebník povinen dle § 22, odst. 2 památkového zákona hlásit stavební činnost v tomto území písemně Archeologickému ústavu Akademie věd ČR, Letenská 4, Praha a umožnit jemu nebo oprávněné organizaci provést na dotčeném území

záchranný archeologický výzkum. Podrobné informace k výše uvedené problematice nalezte na webových stránkách Archeologického ústavu AV ČR <http://www.arup.cas.cz/>.

### Poučení

Proti obsahu závazného stanoviska lze podat odvolání v souladu s ust. § 149 odst. 5 správního řádu, a to v rámci odvolání proti správnímu rozhodnutí vydanému stavebním úřadem Městského úřadu Bílina, které závazné stanovisko podmiňuje. Odvolání proti rozhodnutí se činí ke Krajskému úřadu Ústeckého kraje, odboru územního plánování a stavebního řádu podáním u příslušného stavebního úřadu, který napadené rozhodnutí vydal, a to ve lhůtě 15 dnů ode dne oznámení rozhodnutí; prvním dnem lhůty je den následující po dni oznámení rozhodnutí.

Toto závazné stanovisko nezbavuje žadatele povinnosti tuto záležitost projednat s příslušným stavebním úřadem podle zákona č. 183/2006 Sb., o územním plánování a stavebním řádu (stavební zákon), ve znění pozdějších předpisů.



*Handwritten signature*

**Mgr. Markéta Beránková**  
samostatný referent úseku památkové péče  
odbor stavební úřad a životní prostředí

#### **Rozdělovník:**

Město Bílina, se sídlem Břežanská 50/4, 418 31 Bílina, zastoupena panem Oldřichem Bubeníčkem, starostou města

#### **Na vědomí:**

Národní památkový ústav, Podmokelská 1/38, 400 07 Ústí nad Labem  
Vlastní



# MĚSTSKÝ ÚŘAD BÍLINA

Odbor stavební úřad a životní prostředí

Břežánská 50/4, 418 31 Bílina

Spis. zn.: MUBI/33307/2020/Ge  
Č. j.: MUBI 33310/2020  
Vyřizuje: oprávněná úřední osoba:  
Bc. Kristýna Gesselová  
Telefon: 417810882  
E-mail: gesselova@bilina.cz

Dle rozdělovníku

V Bílině: 21. 10. 2020

## SDĚLENÍ

Městský úřad Bílina, odbor stavební úřad a životní prostředí - státní památková péče, věcně a místně příslušný dle § 66 zákona č. 128/2000 Sb., o obcích; § 10 a § 11 odst. 1 písm. b) zák. č. 500/2004 Sb., správní řád, ve znění pozdějších předpisů (dále jen správní řád); § 29 odst. 2, písm. e) zákona č. 20/1987 Sb., o státní památkové péči, ve znění pozdějších předpisů (dále jen „památkový zákon“), vám tímto sděluje, že předložená aktualizovaná projektová dokumentace z roku 2020 (předloženo **odborem dotací a projektů při Městském úřadě v Bílině, se sídlem Břežánská 50/4, 418 31 Bílina**), ve věci:

**„obnova KP městské lázně a jejího prostředí, rejstř. č. ÚSKP ČR: 42883/5-2560 - revitalizace lázeňského parku Kyselka, na par č. 1932/1, 1932/12, 1951, 1961/1, 1961/2, 1961/3, 1961/18, 1941/1, 1941/2, 1941/3, 1941/4, 1941/5, 1941/6, 1941/7, 1941/8, 1941/9, 1941/10, 1959/1, 1957/1, 1955, 1954, 1961/5, 1939 v k. ú. Bílina“**

,do které jsou zapracovány podmínky závazného stanoviska č.j.: MUBI 12123/2018, je v souladu se závazným stanoviskem č.j.: MUBI 12123/2018, památkové péče tudíž **nemá námitek**.

### Odůvodnění:

K projektové dokumentaci z roku 2017 bylo vydané souhlasné závazné stanovisko ve smyslu § 14 odst. 1 památkového zákona pod spis. zn.: MUBI/3241/2018/411.1/Be, č.j.: MUBI 12123/2018 s těmito podmínkami:

1. Navržená výsadba 35/PPE na místě borovice č. 102 bude vzdálena 3,3 m od pařezu borovice č. 102 směrem od borovice č. 103. Výsadba 36/PPE severně od stromu č. 103 bude provedena 7 m od borovice č. 103 a cca 6 m od smrku č. 104.
2. Navržený řez na torzo u jabloně č. 197 bude proveden nanejvýš citlivě. Nebudou odstraňovány větve nad průměr 5 cm. Řez bude proveden technikou na postranní větev.
3. Nebude proveden další řez na dubu č. 285.
4. Kmeny po odstraněném javoru č. 462 a dubu 707 nebudou ponechány na místě.
5. Před zahájením prací svolá investor vstupní schůzku se zástupci státní památkové péče, na které bude určen harmonogram kontrolních dnů.
6. Bude popsáno, jak budou odstraněny akáty a jejich kořenové výmladky (do protokolu v rámci kontrolního dne).
7. Místa, kde jsou navržena stromořadí z javoru klenu v areálu kina 8/APS-12/APS a z javoru babyky 3/ACA-6/ACA v areálu golfového hřiště budou řešena více krajinářsky – řešení bude zaneseno do protokolu v rámci kontrolního dne.

8. Jírovec 29/AFL bude vysazen s posunem, tak aby nebránil průhledu na rosarium. Výsadba výrovce 39/AFL bude upravena tak, aby nenarušoval koncepci skupiny 3 jírovců a neohrožoval vyznačený průhled – bude zaneseno do protokolu v rámci kontrolního dne.
9. Bude prověřeno v rámci kontrolních dnů, zda se v případě kácení smrku č. 332, borovice č. 490, smrku č. 752 jedná o překlep a zaměnění se sousedními jedinci. Odstraněny budou z těchto dvojic dle odborného posouzení neprospívající jedinci – bude zaneseno do protokolu v rámci kontrolního dne.
10. Z odstraněných stromů – borovice vejmutovka č. 98, smrk pichlavý č. 108, jírovec maďal č. 229, javor mléč č. 230, jasan ztepilý č. 630, jasan ztepilý č. 61 – budou vybrány 3 a ty budou po dohodě se státní památkovou péčí vysazeny přibližně na stejném místě ve shodném druhu – bude zaneseno do protokolu v rámci kontrolního dne.
11. Navržená skupina keřů pod stromy č. 157 – 166 bude rozdělena na 2 – 3 samostatné skupiny.
12. Nalezené kamenné obrubníky budou v čase kontrolního dne svolaného k této věci ponechané na místě nalezení, nebo bude vyhotoven výkres, z kterého bude jednoznačné, kde byly obrubníky nalezeny a v jakém počtu.

Dle předložené nové projektové dokumentace z roku 2020 se žadatel vypořádal s podmínkami závazného stanoviska takto:

1. Navržená výsadba 35/PPE na místě borovice č. 102 bude vzdálena 3,3 m od pařezu borovice č. 102 směrem od borovice č. 103. Výsadba 36/PPE severně od stromu č. 103 bude provedena 7 m od borovice č. 103 a cca 6 m od smrku č. 104. Bude prověřeno v rámci KD.

2017



2020



2. Strom č. 197 *Malus sylvestris* byl během průzkumu již pokácen, ODS pařezu pr. 0,4 m. Došlo k samovolnému zlomu a následně zřícení. Na základě těchto skutečností bylo zbývající torzo dřeviny odstraněno.
3. U stromu č. 285 *Quercus robur* zjištěny středně velké výletové otvory hmyzu, z toho důvodu je důležitým pro zachování druhové diverzity. Nebudou proto provedeny další řezy. V dendrologickém posudku není předmětem kácení ani jiných ošetření.
4. Strom č. 462 *Acer platanooides* trpí infekcí kmene a infekcí kořenů, je suchý. Byla zjištěna přítomnost výletových otvorů hmyzu, potencionálně významný pro zachování druhové diverzity. Strom č. 707 *Quercus robur* je již suchým torzem. Byla zjištěna přítomnost výletových otvorů na terminálu – je významný pro vývoj hmyzu. Kmeny nebudou ponechány na místě. Dřevo bude použito v rámci loggeru, který je situován ve východní části lokality (na sever od Lesní kavárny).
5. Tato podmínka se týká doby před zahájením prací. Investor tedy svolá vstupní schůzku se zástupci PP, na které bude určen harmonogram KD.
6. Způsob odstranění akátů a jejich výmladků bude zanesen do protokolu v rámci KD.

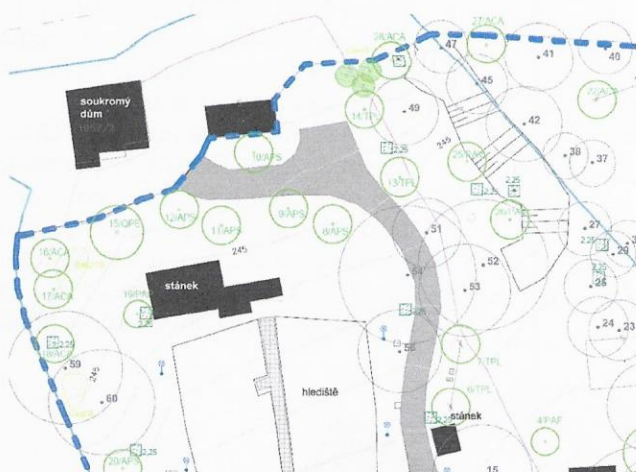


7. Prostor golfového hřiště není předmětem projektu 2020. Stromořadí tvořící javor klen v areálu letního kina bylo vyřešeno více krajinářsky. Bude prověřeno a zaneseno do protokolu v rámci KD.

2017



2020



8. Jírovec 29/AFL bude vysazen s posunem, nebude tedy bránit průhledu na rosarium. Jírovec 39/AFL nebude narušovat koncepci skupiny 3 jírovců a nebude ohrožovat vyznačený průhled. Bude zaneseno do protokolu v rámci KD.

29/AFL

2017



2020

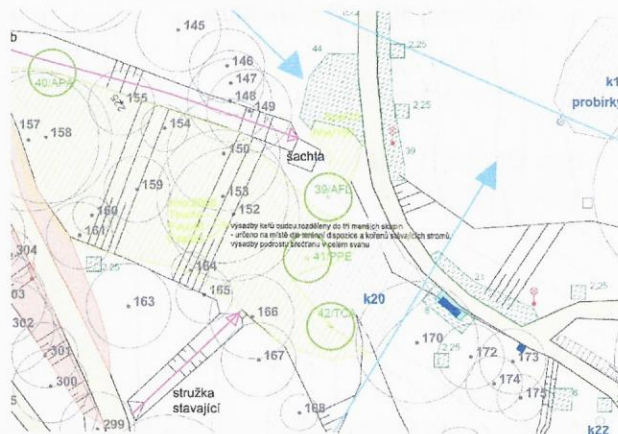


39/AFL

2017

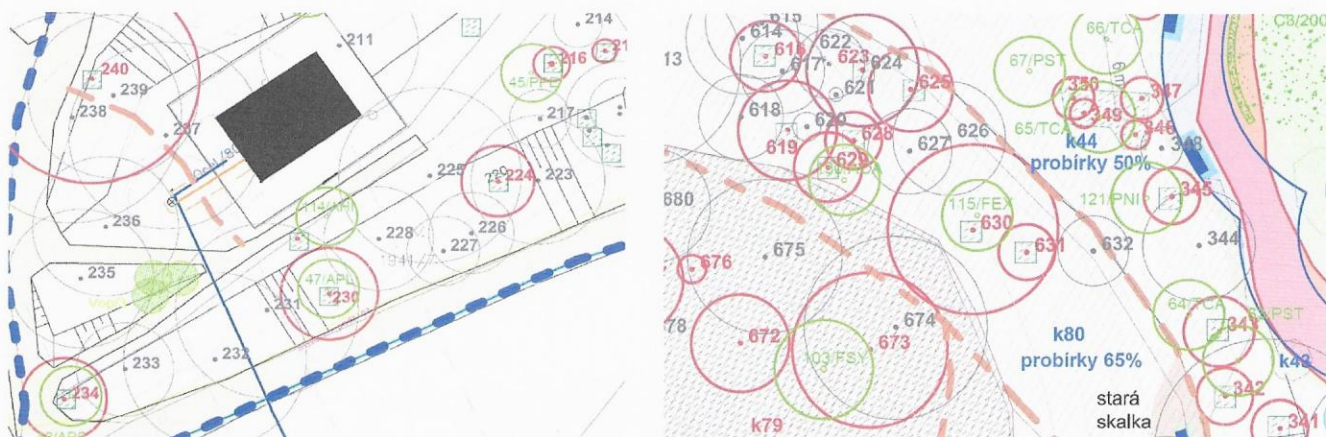


2020





9. Skutečně se jedná o pokácení stromu č. 332 *Picea pungens*, stromu č. 490 *Pinus nigra* a stromu č. 752 *Picea abies*. Podmínka bude splněna zanesením do protokolu v rámci kontrolního dne.
10. Bude ověřeno a zaneseno do protokolu v rámci kontrolního dne.
- Strom č. 61 *Fraxinus excelsior* není navržen ke kácení
  - Strom č. 98 *Pinus strobus* byl během průzkumu již pokácen, ODS pařezu pr. 0,8 m Došlo k samovolnému zlomu a následně zřícení. Na základě těchto skutečností bylo zbývající torzo dřeviny odstraněno.
  - Strom č. 108 *Picea pungens* 'Glauca' bude pokácen.
  - Strom č. 229 *Aesculus hippocastanum* byl během průzkumu již pokácen, ODS pařezu pr. 0,6 m. Došlo k samovolnému zlomu a následně zřícení. Na základě těchto skutečností bylo zbývající torzo dřeviny odstraněno. Za něj bude vysazen nový strom 114/AHI přibližně na stejném místě stejného druhu.
  - Strom č. 230 *Acer platanoides* a strom č. 630 *Fraxinus excelsior* budou pokáceny a za ně budou vysazeny nové stromy přibližně na stejném místě ve shodném druhu.



11. Navržená skupina keřů byla rozdělena na 3 menší skupiny. PD obsahuje slovní popis keřů. Bude ověřeno a zaneseno do protokolu v rámci KD.
12. Až bude realizována oprava cesty za altánem, bude svolána schůzka se zástupci PP. Kamenné obrubníky nalezené v rámci úprav budou ponechány na místě nalezení ve stejném počtu nebo bude vyhotoven výkres, z kterého bude jednoznačné, kde byly obrubníky nalezeny a v jakém počtu. Následně bude provedena fotodokumentace zástupci PP.

S pozdravem

MĚSTSKÝ ÚŘAD BÍLINA  
odbor stavební úřad a životní prostředí  
STÁTNÍ PAMÁTKOVÁ PÉČE  
Břežánská 50/4, 418 31 Bílina

Ing. Oldřich Lukeš  
vedoucí odboru SÚ a ŽP

Rozdělovník:

Městský úřad Bílina, odbor dotací a projektů, Břežánská 50/4, 418 31 Bílina

Na vědomí:

Vlastní